

Come fare a... ..eliminare conferme di lettura (non visibili)

Giovedì 29 Aprile 2010 12:45

Roberto



Se ci si trova nella situazione di dover eliminare dei messaggi di conferma di lettura che per qualche motivo sono rimasti bloccati in Outlook si può ricorrere ad una soluzione molto semplice, ma purtroppo non sempre efficace, oppure in alternativa ad un intervento abbastanza invasivo sul *data store* e che richiede l'utilizzo di strumenti di terze parti.

Questa tipologia di messaggio non viene mostrata nella normale cartella di posta in uscita, quindi non risulta visibile e di fatto nemmeno eliminabile come si farebbe con un semplice messaggio.

Il primo tentativo che si può tentare di fare e che non richiede particolare esperienza consiste nel configurare un server SMTP diverso da quello attuale (parliamo di configurazione dell'account, e dell'*indirizzo del server di posta in uscita*), avendo l'accortezza di inserirne uno che sappiamo permetterci il corretto inoltro della posta, generalmente quello fornito dal provider che ci connette ad Internet (non importa se le mailbox sono di altri provider).

Se questa operazione non è invece sufficiente a sbloccare la situazione allora i principali metodi alternativi per intervenire sono tre, che trovate descritti più sotto. In tutti i casi serve avere un po' di manualità, ed anche se la procedura è indicata passo-passo, ne sconsiglio l'utilizzo da parte di utenti poco esperti perchè c'è il rischio di andare a modificare delle configurazioni che potrebbero portare a fare più danni...

I metodi a cui fare riferimento sono i seguenti:

[utilizzo del tool MFCMAPI](#) (da Codeplex.com)

[utilizzo del tool MDBVU32.EXE](#) (di Microsoft)

[utilizzo del tool OutlookSpy](#) (da OutlookSpy.com)

Utilizzo del tool MFCMAPI

Questo tool è disponibile gratuitamente sul sito Codeplex.com, dove molti sviluppatori condividono programmi e componenti da loro sviluppati, mettendoli a disposizione della comunità attraverso una formula Open Source. Il programma non richiede installazione specifica; ne esiste una versione a 32 bit (da usare per tutte le versioni di Outlook a 32 bit, quindi con Outlook 2007 e precedenti o con Outlook 2010 32-bit) ma è disponibile anche una versione a 64 bit (da usare con Outlook 2010 64-bit).

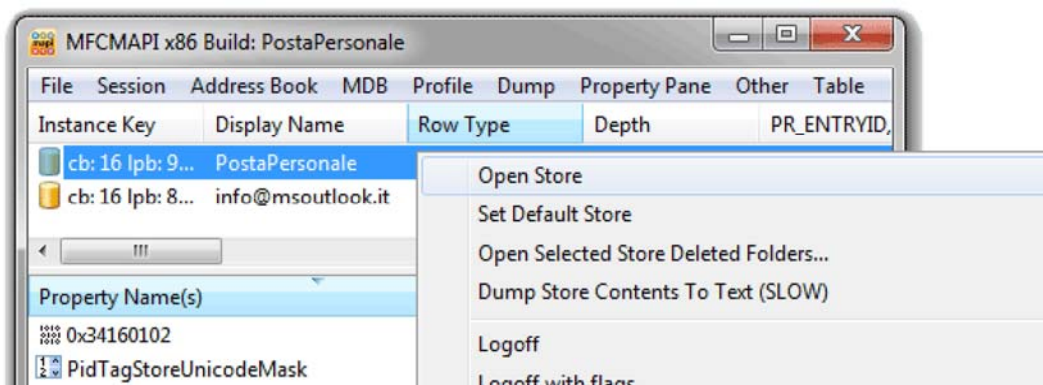
Il tool è scaricabile qui:

<http://mfcmapi.codeplex.com>

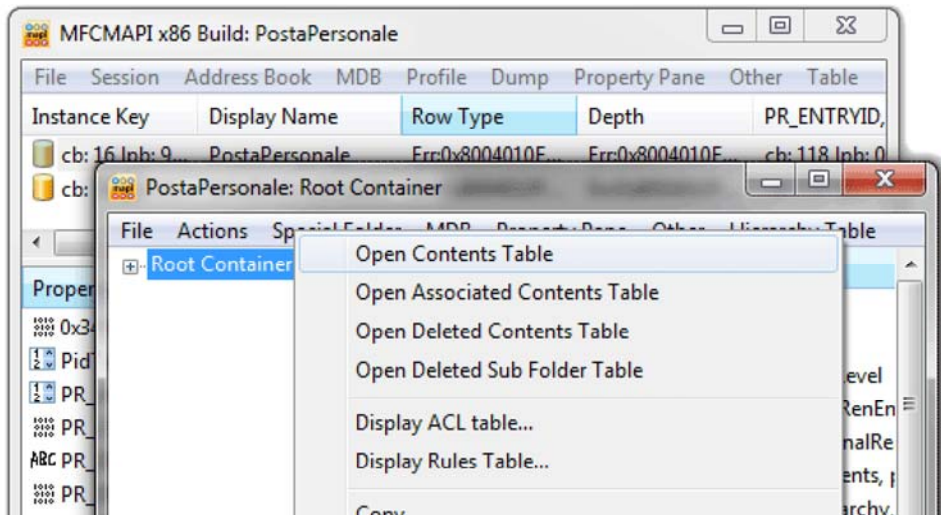
"Codeplex - MFCMAPI"

Dopo averlo scaricato, le operazioni da fare sono le seguenti:

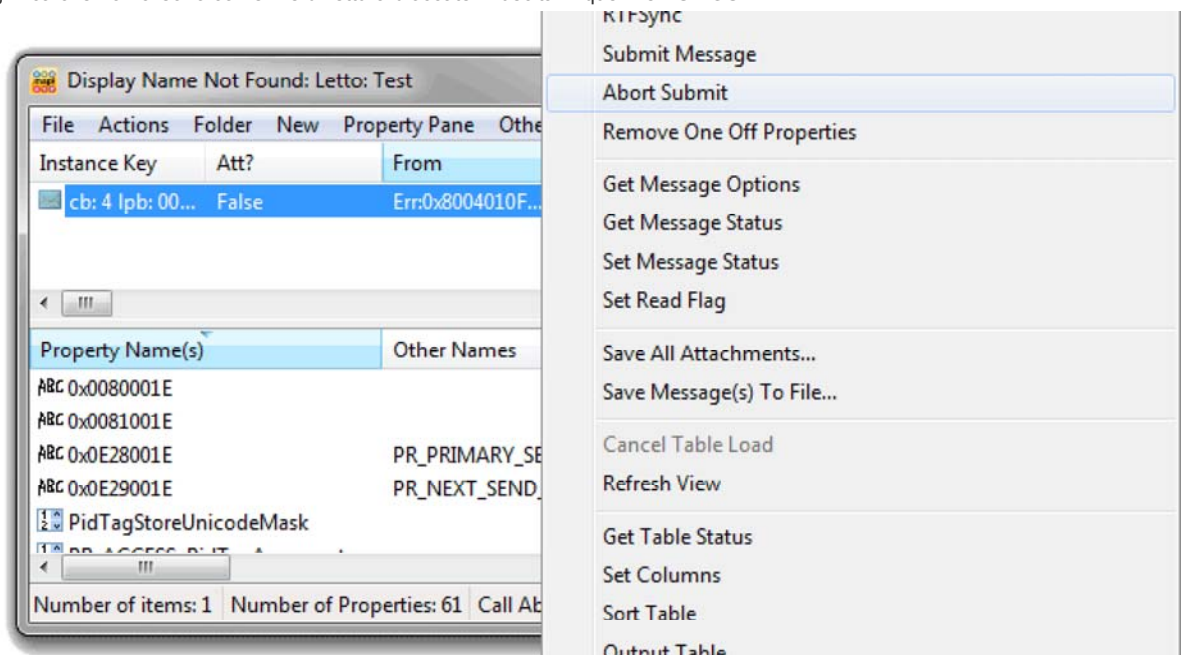
1. Chiudere Outlook ed avviare il tool.
2. Scegliere il comando "**Session -> Logon and Display Store table**". Verrà eventualmente richiesto il profilo da aprire (nel caso in cui Outlook sia configurato per chiederlo all'avvio) e verrà mostrato l'elenco degli "store" disponibili (elencando tutti i files PST ed OST agganciati al profilo).
3. Individuare il file PST/OST nel quale si sospetta avere delle conferme di lettura bloccate in uscita (per Outlook 2007 e precedenti dovrebbe essere sufficiente fare riferimento al file di default, e basterebbe usare il comando "**MDB -> Open Default Message store**", mentre per Outlook 2010 è possibile che ogni account secondario abbia un file dedicato e quindi va scelto espressamente). Usare quindi il pulsante destro del mouse ed il comando "**Open Store**" per andare ad esplorare il file individuato. La situazione dovrebbe essere simile a quella in figura (che mostra la presenza di due files PST all'interno del profilo).



4. Comparirà una nuova finestra di dialogo, dalla quale bisognerà premere il tasto destro del mouse sulla sezione "Root Container" e scegliere il comando "Open Contents Table".



5. Nella nuova finestra di dialogo dovrebbe comparire l'elenco dei messaggi bloccati in uscita. Per eliminare una conferma di lettura bisogna: cliccare su di essa con il pulsante destro del mouse ed usare il comando "Abort Submit", confermando con "OK" se viene richiesto; cliccare ancora una volta con il pulsante destro del mouse e scegliere il comando "Delete message", confermando con "OK". Questo doppio passaggio va effettuato per ogni messaggio che si vuole eliminare. Se invece la finestra superiore è vuota significa che non ci sono conferme di lettura bloccate in uscita in quel file PST/OST.



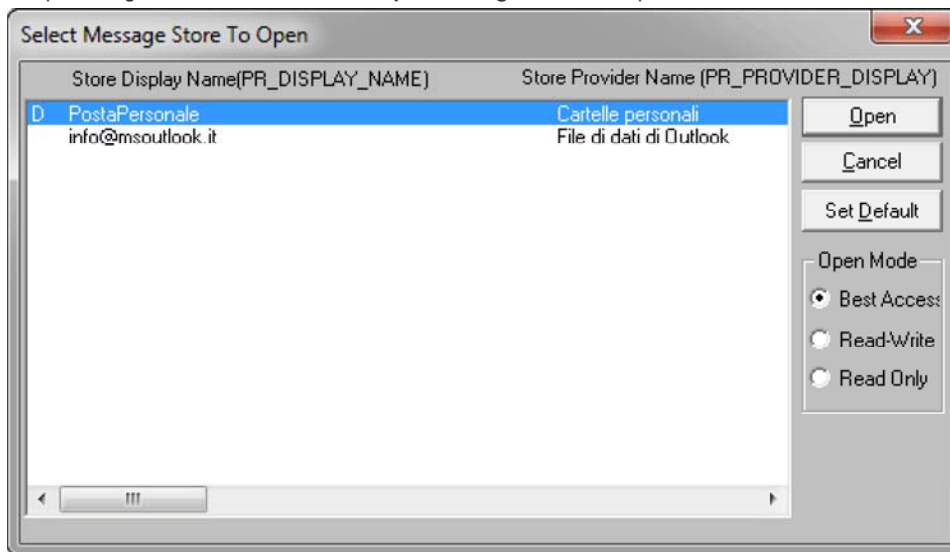
utilizzo del tool MDBVU32.EXE

Questo tool, il cui nome corretto è *Information Store Viewer*, è scaricabile liberamente dal sito Microsoft e precisamente da qui:

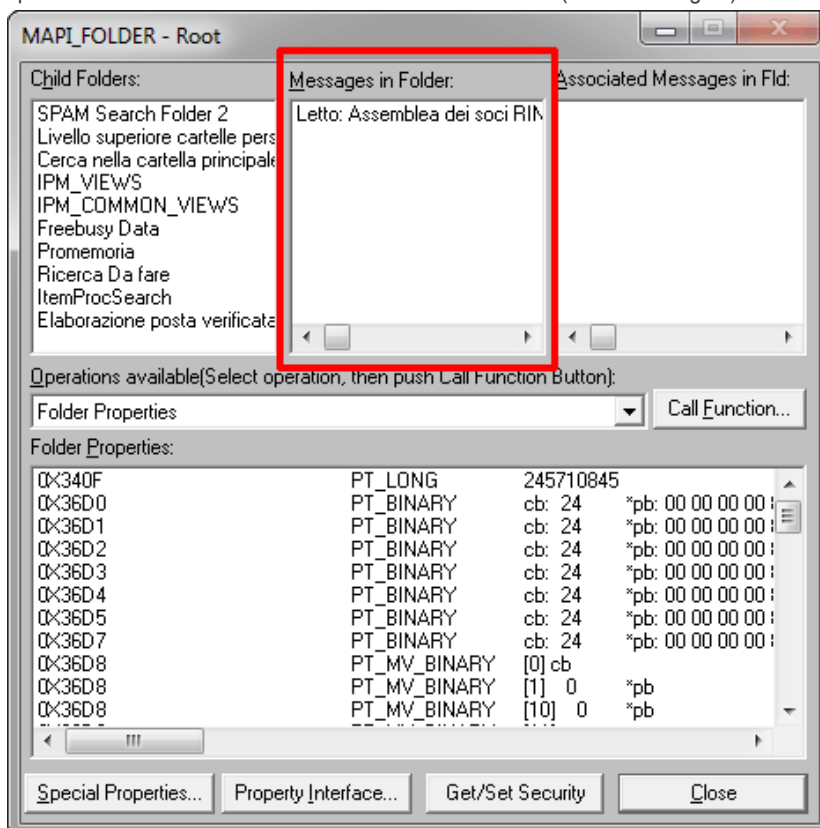
<http://www.microsoft.com/downloads/details.aspx?FamilyID=3d1c7482-4c6e-4ec5-983e-127100d71376>
 "Microsoft Exchange Server Information Store Viewer (MDBVU32)"

Dopo aver scaricato ed estratto il file è possibile lanciarlo ed accedere attraverso delle chiamate MAPI direttamente agli "store" (quindi a files PST/OST). Questi i passaggi principali:

1. Chiudere Outlook ed avviare il tool.
2. Confermare con "OK" la prima finestra di logon, scegliere il profilo di Outlook da caricare (se viene richiesto) e dalla finestra principale scegliere il comando "MDB -> OpenMessageStore". Comparirà una nuova finestra con l'elenco dei files OST/PST.



3. Individuare quindi il file principale sul quale intervenire, che per Outlook 2007 e precedenti sarà sempre il file di default, mentre per Outlook 2010 potrebbe essere un file PST secondario associato ad account secondario. La lettera "D" di fianco al nome indica quale sia il file di default. Selezionare il file e premere il pulsante "Open". La finestra di dialogo si chiuderà lasciando solo quella con il menù principale.
4. Dal menù scegliere il comando "MDB -> Open Root Folder" e comparirà una nuova finestra di dialogo. La sezione centrale superiore mostrerà l'elenco delle conferme di lettura in coda (vedere immagine).



5. Per ciascuna delle conferme presenti in elenco bisognerà eseguire queste operazioni:
 - selezionare il messaggio e dalla combobox sottostante (chiamata "Operations available") scegliere il comando "IpMDB->AbortSubmit() (ON SELECTED MSG)", poi premere il pulsante a fianco "Call Function..." e confermare con "OK";

- sempre con lo stesso messaggio selezionato scegliere dalla combobox il comando "**IpMDB->DeleteMessages() (ON SELECTED MSGS)**", premere il pulsante a fianco "**Call Function...**" e confermare con "**OK**".

Il messaggio a questo punto dovrebbe sparire.

6. Dopo aver eseguito i passaggi del punto precedente su ogni messaggio in coda si può chiudere la finestra con il pulsante "**Close**" (in basso a destra), successivamente uscire dal profilo con "**MDB -> Store Logoff**", confermare con "**OK**" la prima finestra, confermare con "**OK**" la seconda finestra, ed infine scegliere il comando "**Session -> Session Logoff**".

utilizzo del tool OutlookSpy

Questo tool di terze parti permette di agire direttamente dentro ad Outlook e viene utilizzato come un componente aggiuntivo. Il componente non è gratuito, ma si può scaricare una versione di prova dal sito:

<http://www.outlookspy.com>

"OutlookSpy"

La procedura passo-passo per eliminare le conferme di lettura bloccate è indicata a questa pagina (in lingua Inglese):

http://www.outlook-tips.net/howto/delete_rr.htm

"Delete Read Receipts using OutlookSpy"

TAGS:

Articoli correlati

[Avviso: un programma sta tentando di ...](#)

[Errore: Impossibile connettersi al server di elenchi in linea LDAP](#)

[Errore: Classe non registrata](#)

[Avviso Calendario: Il promemoria non verrà visualizzato...](#)

[Non riesco a spedire la posta!](#)

[Perché non riesco a scaricare la nuova posta?](#)

[Messaggio bloccato in uscita](#)

[Assenza immagini nei messaggi di posta - Configurazione](#)

[Assenza immagini nei messaggi - Problemi](#)

[Cartelle Personali duplicate nell'elenco cartelle](#)

[Presenza di allegati con estensione ".dat" \(winmail.dat\)](#)

[La password non viene memorizzata](#)

Ultimo aggiornamento (Giovedì 29 Aprile 2010 18:01)